

معرفی اجمالی



# دانشگاه شیراز

دانشگاه در شیراز یعنی دارالعلمی در دارالعلم (مقام معظم رهبری)

◆ [www.shirazu.ac.ir](http://www.shirazu.ac.ir) ◆





دانشگاه شیراز در سال ۱۳۲۵ با تأسیس آموزشکده بهداشت بنیان‌گذاری گردید که هدف آن تربیت متخصصین در علوم پزشکی در طول یک دوره ۴ ساله درسی بود. در سال ۱۳۲۸ این آموزشکده به دانشکده پزشکی و در سال ۱۳۳۲ آموزشکده بهیاری نمازی، در سال ۱۳۳۴ دانشکده های کشاورزی و هنر و علوم راه اندازی شدند. دانشگاه شیراز که پیش از انقلاب اسلامی دانشگاه پهلوی نام داشت، در سال ۱۳۳۳ با دانشکده‌های مهندسی و دامپزشکی تشکیل شد. دیگر دانشکده‌هایی که به تدریج به آن افزوده شدند، دندانپزشکی

در سال ۱۳۴۸، آموزشکده الکترونیک در ۱۳۴۸ و دانشکده‌های حقوق و علوم تربیتی در سال ۱۳۴۹ بودند.

دانشگاه شیراز با پیشینه بیش از نیم قرن، یکی از بزرگترین و مهم‌ترین دانشگاه‌های کشور است که قطب پژوهشی کشور نیز به شمار می‌آید. ۶۷۰ عضو هیأت علمی و بیش از ۱۶۰۰۰ دانشجو دارد. در این دانشگاه ۸۰ رشته کارشناسی، ۱۸۳ رشته کارشناسی ارشد، ۱۰۲ رشته دکترای تخصصی و یک رشته دکترای حرفه‌ای ارائه می‌شود. به عنوان یک دانشگاه جامع، دانشگاه شیراز مسئولیت تربیت اعضای هیأت علمی کارآمد برای مراکز پژوهشی و آموزش عالی در کشور را بر عهده دارد. اکنون دانشگاه شیراز در بردارنده ۱۶ دانشکده و یک مرکز آموزش عالی می‌باشد و چند دانشکده نیز در آینده نزدیک راه اندازی می‌شود.

دانشگاه شیراز به عنوان دانشگاهی مادر، مسئولیت راه اندازی دانشگاه‌های هرمزگان، بوشهر، یاسوج، صنعتی شیراز، مرکز آموزش عالی کازرون و دانشکده کشاورزی و منابع طبیعی داراب را با موفقیت به پایان رسانده و اکنون تمامی این مراکز آموزش عالی به طور مستقل به فعالیت خود ادامه می‌دهند.

دانشگاه شیراز همچنین مسئولیت نظارت و ارزیابی ۱۶۶ دانشگاه و مؤسسه آموزش عالی استان فارس را نیز به عهده دارد.



## واحدهای آموزشی دانشگاه شیراز

ردیف	نام دانشکده	گروه‌های آموزشی
۱	ادبیات و علوم انسانی (سال تأسیس: ۱۳۳۴)	زبان و ادبیات فارسی * زبان های خارجی و زبان شناسی * تاریخ * جغرافیا * زبان و ادبیات عربی
۲	اقتصاد، مدیریت و علوم اجتماعی (سال تأسیس: ۱۳۸۲)	اقتصاد * مدیریت * حسابداری * جامعه شناسی و برنامه ریزی اجتماعی * مدیریت جهانگردی
۳	الهیات و معارف اسلامی (سال تأسیس: ۱۳۹۲)	معارف اسلامی * فلسفه و کلام اسلامی * علوم قرآن و فقه
۴	حقوق و علوم سیاسی (سال تأسیس: ۱۳۵۶)	حقوق عمومی و بین الملل * حقوق خصوصی و اسلامی * حقوق جزا و جرم شناسی * علوم سیاسی
۵	دامپزشکی (سال تأسیس: ۱۳۴۸)	علوم پایه * پاتوبیولوژی * علوم درمانگاهی * بهداشت و کنترل مواد غذایی
۶	علوم تربیتی و روانشناسی (سال تأسیس: ۱۳۵۶)	روانشناسی بالینی * روانشناسی تربیتی * آموزش کودکان استثنایی * مدیریت و برنامه ریزی آموزشی * مبانی تعلیم و تربیت * تربیت بدنی و علوم ورزشی * علم اطلاعات و دانش شناسی
۷	علوم (سال تأسیس: ۱۳۳۴)	آمار * ریاضی * زیست‌شناسی * شیمی * علوم زمین * فیزیک
۸	فناوری‌های نوین (سال تأسیس: ۱۳۸۸)	نانومهندسی شیمی
۹	کشاورزی (سال تأسیس: ۱۳۳۴)	اقتصاد کشاورزی * ترویج و آموزش کشاورزی * زراعت و اصلاح نباتات * علوم باغبانی * علوم خاک * علوم دامی * علوم و صنایع غذایی * مهندسی منابع طبیعی و محیط زیست * مهندسی بیوسیستم * گیاهپزشکی * مهندسی آب

مهندسی و علوم کامپیوتر و فناوری اطلاعات * مهندسی قدرت و کنترل * مهندسی مخابرات و الکترونیک	مهندسی برق و کامپیوتر (سال تأسیس: ۱۳۸۷)	۱۰
مهندسی شیمی * مهندسی نفت * مهندسی گاز	مهندسی شیمی، نفت و گاز (سال تأسیس: ۱۳۸۷)	۱۱
مهندسی هسته ای * مهندسی انرژی و هوا و فضا * مهندسی مکانیک جامدات * مهندسی حرارت و سیالات	مهندسی مکانیک (سال تأسیس: ۱۳۸۸)	۱۲
مهندسی مواد * مهندسی راه، ساختمان و محیط زیست	مهندسی مواد و عمران (سال تأسیس: ۱۳۴۳)	۱۳
شهرسازی * هنر * معماری	هنر و معماری (سال تأسیس: ۱۳۷۳)	۱۴
	دانشکده آموزش های الکترونیکی (سال تأسیس: ۱۳۸۲)	۱۵
	پردیس بین الملل دانشگاه (سال تأسیس: ۱۳۸۳)	۱۶



### امکانات علمی و پژوهشی

#### ● مجله های علمی و بین المللی:

دانشگاه شیراز در حال حاضر دارای ۱۱ مجله بین المللی (به زبان انگلیسی) و ۷ مجله علمی - پژوهشی (به زبان فارسی) است.

ردیف	نشریات انگلیسی	ردیف	نشریات فارسی
۱	Iran Agricultural Research	۱۲	بوستان ادب
۲	Iranian Journal of Science and Technology (Sciences)	۱۳	پژوهش های برنامه درسی
۳	Iranian Journal of Economic Studies	۱۴	پیشرفت های حسابداری
۴	Iranian Journal of Materials Forming	۱۵	فصلنامه اندیشه دینی دانشگاه شیراز
۵	Iranian Journal of Science and Technology Transactions of Civil Engineering	۱۶	مجله مطالعات آموزش و یادگیری
۶	Iranian Journal of Science and Technology Transactions of Electrical Engineering	۱۷	مطالعات ادبیات کودک
۷	Iranian Journal of Science and Technology Transactions of Mechanical Engineering	۱۸	مطالعات حقوقی
۸	Iranian Journal of Veterinary Research	<b>برای کسب اطلاعات بیشتر به وب سایت مجلات دانشگاه شیراز مراجعه فرمایید: <a href="http://journals.shirazu.ac.ir">http://journals.shirazu.ac.ir</a></b>	
۹	Journal of Teaching Language Skills		
۱۰	Molecular Biology Research Communications		
۱۱	Persian Literary Studies Journal		



#### ● کتابخانه های دانشگاه شیراز

تاریخچه تشکیل کتابخانه مرکزی و مرکز اسناد دانشگاه شیراز به سال های ۱۳۶۵-۱۳۶۴ باز می گردد. تا پیش از آن، این کتابخانه بخشی از کتابخانه دانشکده علوم (کتابخانه ملاصدرا) محسوب می شد. طی سال های یاد شده، مجموعه منابع مرتبط با علوم انسانی، علوم اجتماعی و علوم تربیتی کتابخانه ملاصدرا از سایر منابع جدا شد و به کتابخانه میرزای شیرازی که بعداً به

نام کتابخانه مرکزی و مرکز اسناد دانشگاه شناخته شد انتقال یافت. ساختمان فعلی کتابخانه در سه طبقه، مساحتی قریب به ۱۱۰۰۰ متر مربع را در برمی گیرد. طبقه اول به سالن مطالعه، طبقه دوم منابع مرجع، مجموعه کتاب‌های فارسی و عربی و لاتین، مجموعه جمعیت شناسی، مجموعه علوم تربیتی، میز امانت و میز بازبین اختصاص یافته و در طبقه سوم نیز نشریات ادواری، پایان نامه‌ها، پایگاه‌های اطلاعاتی، بخش سفارش مقاله، مجموعه ایران شناسی پروفیسور پوپ، استفاده از طرح‌های غدیر و امین، مجموعه اهدایی آقای عباس پور و مجموعه کودک و نوجوان و بخش های فنی کتابخانه قرار دارد. کتابخانه مرکزی و مرکز اسناد دانشگاه، در حال حاضر با هدف تأمین نیازهای اطلاعاتی دانشجویان، اساتید و سایر مراجعان می‌کوشد با گردآوری و عرضه منابع چاپی و الکترونیک در حوزه‌های علوم اجتماعی، علوم انسانی و علوم تربیتی پاسخ گوی نیازهای اطلاعاتی مراجعان باشد. به غیر کتابخانه مرکزی که بزرگ ترین کتابخانه دانشگاه شیراز است، ۹ کتابخانه دیگر نیز در این دانشگاه وجود دارد. جهت اطلاع از ساعات کار کتابخانه ها، نحوه عضویت و جزئیات بیشتر به آدرس زیر مراجعه فرمایید:

<http://shirazu.ac.ir/node/880>



### ● پژوهشکده‌ها، مراکز تحقیقاتی و قطب‌های علمی

::: پژوهشکده‌ها :::

ردیف	نام پژوهشکده	رییس پژوهشکده
۱	پژوهشکده علوم اجتماعی	دکتر حلیمه عنایت
۲	پژوهشکده نجوم، اخترفیزیک و فناوری ابزارهای نجومی	-----
۳	پژوهشکده نانو تکنولوژی	دکتر حبیب دانش منش
۴	پژوهشکده بیوتکنولوژی	دکتر علی نیازی
۵	پژوهشکده صنایع نفت و گاز فراساحلی	دکتر رضا اسلاملوئیان
۶	پژوهشکده علوم و فنون هوا دریا	دکتر محمدمهدی علیشاهی
۷	پژوهشکده ازدیاد برداشت از مخازن نفت و گاز	دکتر غلامرضا کریمی



::: مراکز پژوهشی :::

ردیف	نام مراکز پژوهشی	رییس مرکز
۱	گروه پژوهشی فرآوری آبزیان	دکتر مرضیه موسوی نسب
۲	مرکز تحقیقات بیماری‌های پرندگان	دکتر حسن نیلی
۳	مرکز تحقیقات تابش	دکتر رضا فقیهی
۴	مرکز تحقیقات دورسنجی و سیستم اطلاعات جغرافیایی GIS	ضرغام محمدی
۵	مرکز تحقیقات محیط زیست در صنایع نفت و گاز	دکتر داریوش مولا
۶	مرکز جمعیت‌شناسی	دکتر حلیمه عنایت
۷	مرکز زمین‌شناسی پزشکی	دکتر فرید مُر
۸	مرکز محیط زیست و توسعه پایدار	دکتر ناصر طالب‌بیدختی
۹	مرکز مطالعات ادبیات کودک	دکتر مرتضی خسرونژاد
۱۰	مرکز مطالعات حمل و نقل و ترافیک	دکتر حبیب‌آگهی
۱۱	مرکز مطالعات خشکسالی	دکتر علی‌رضا سپاسخواه

ردیف	نام مراکز پژوهشی (ادامه)	رییس مرکز
۱۲	مرکز پایش هوشمند تصویر و ماشین بینایی	دکتر سیده زهره عظیمی‌فر
۱۳	مرکز پژوهشی گیاه‌شناسی باغ ارم	مهندس حمیدرضا ستاری
۱۴	مرکز تحقیقات ویروس‌شناسی گیاهی	دکتر کرامت‌اله ایزدپناه
۱۵	مرکز پژوهش‌های جوی و اقیانوسی	دکتر سید محمدجعفر ناظم‌السادات
۱۶	مرکز پژوهش‌های فرهنگ اسلامی	دکتر سعید رحیمیان
۱۷	مرکز مطالعات راهبردی خلیج فارس	دکتر ابراهیم عباسی
۱۸	مرکز تحقیقات انرژی خورشیدی	دکتر گلنشان
۱۹	مرکز تحقیقات اقتصادی	-----
۲۰	مرکز تحقیقات ایمنی هسته‌ای	دکتر نعمت‌اللهی



### قطب‌های علمی ::::

ردیف	نام قطب علمی	رییس قطب علمی
۱	قطب علمی انجیر دیم	
۲	قطب علمی خطرات زمین‌شناسی زیست محیطی	
۳	قطب علمی گاز	
۴	قطب علمی مدیریت آب در مزرعه	
۵	قطب علمی مطالعات ترکیبات ضد میکروبی طبیعی	
۶	قطب علمی مطالعات تولیدمثل در گاوهای شیری پر تولید	
۷	قطب علمی ویروس‌شناسی گیاهی	
۸	قطب علمی پژوهش‌های فرهنگی و ادب فارس	
۹	قطب علمی افزارهای سوئیچینگ الکترونیک نوری	



## موزه‌ها و باغ‌ها

### ● باغ گیاه‌شناسی ارم



باغ گیاه‌شناسی ارم یکی از واحدهای دانشگاه شیراز است که از سال ۱۳۵۸ با همکاری اداره باغبانی دانشگاه و بخش‌های باغبانی، زراعت و اصلاح نباتات دانشکده کشاورزی و بخش زیست‌شناسی دانشکده علوم تشکیل شده و اکنون زیر نظر معاونت پژوهشی دانشگاه شیراز فعالیت‌های خود را ادامه می‌دهد. باغ ارم شیراز یکی از زیباترین باغ‌های ایران و همچنین از مکان‌های دیدنی شیراز می‌باشد که جهانگردان از راه‌های دور برای دیدن آن رنج سفر را بر خود هموار می‌کنند. در کتب تاریخی و سفرنامه‌ها و دیوان‌های شاعران از این باغ توصیف زیاد شده و درباره آن قلم فرسایی بسیار شده است.

آدرس وب سایت: [www.eramgarden.shirazu.ac.ir](http://www.eramgarden.shirazu.ac.ir)

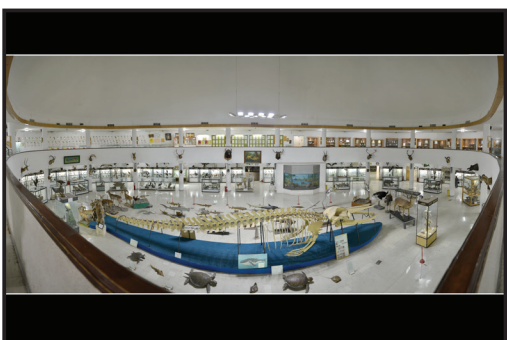
## ● موزه نارنجستان



خاندان قوام، والیان فارس و بنیان‌گذار نارنجستان بوده‌اند و در دوران قاجار در ایران می‌زیستند. طرح ساخت زیبا و فوق‌العاده نارنجستان یکی از زیباترین معماری بناهای شیراز است در دوران قوام بخش شرقی بنای عمارت به عنوان مکتب خانه مورد استفاده بوده است. در معماری نارنجستان از انواع هنرهای ایرانی اسلامی استفاده شده است. آرتور پوپ مورخی آمریکایی بوده است که به ایران آمد و محل اقامت خود در نارنجستان قوام را مبدل به مؤسسه آسیایی دانشگاه شیراز کرد.

آدرس وب سایت: [www.naranjestan.shirazu.ac.ir](http://www.naranjestan.shirazu.ac.ir)

## ● موزه تاریخ طبیعی



این موزه در اسفندماه سال ۱۳۵۳ با تلاش بی‌دریغ آقای دکتر صدرالدین شریفی تأسیس و در سال ۱۳۵۹ به ساختمان کنونی زیر بنای حدود ۵۰۰۰ متر مربع انتقال یافت. این موزه شامل بخش‌های جانوری، گیاهی، زمین‌شناسی، حشره‌شناسی، نجوم، تکنولوژی، آناتومی، تمبر و سکه و کارگاه تاکسیدرمی می‌باشد که فعالیت‌های آنها در سه محور آموزشی، پژوهشی و نمایشی صورت می‌گیرد.

آدرس وب سایت: [www.nhm.shirazu.ac.ir](http://www.nhm.shirazu.ac.ir)

## ● رصدخانه ابوریحان بیرونی



رصدخانه ابوریحان بیرونی دانشگاه شیراز در سال ۱۳۵۶ توسط پروفسور یوسف ثبوتی و دکتر ادوارد فرانسیس گاینن تأسیس شد. رصدخانه دارای بخش‌های مختلفی از جمله سالن اجتماعات، اتاق کار رصدگران، لابراتوار عکاسی و ... می‌باشد. رصدخانه دارای ۳ گنبد اصلی با تلسکوپ‌های ۲۰، ۱۲ و ۱۱ اینچ است (گنبد تلسکوپ‌های ۱۲ و ۱۱ اینچ به جای یک تلسکوپ ۱۴ اینچ با سقف کشویی ساخته شدند)

تلسکوپ اصلی رصدخانه یک تلسکوپ ۲۰ اینچ با ساختار کاسگرین و دومین تلسکوپ بزرگ ایران است (بزرگترین تلسکوپ فعال کشور) علاوه بر گنبد و تلسکوپ‌های فوق رصدخانه دارای ۴ عدد CCD و ۲ عدد فتومالتی پلایر تیوب (PMT) جهت انجام پروژه‌های نورسنجی (photometry) و تعداد دیگری تلسکوپ جهت برگزاری بازدیدهای عمومی است که به طور معمول دو بازدید در هفته می‌باشد. برگزاری برنامه‌های عمومی رصدخانه ابوریحان بر عهده کانون نجوم و اخترفیزیک دانشگاه شیراز می‌باشد.



## معاونت فرهنگی و اجتماعی

### ● مرکز حمایت از فعالیت‌های علمی دانشجویان دانشگاه شیراز

این مرکز، با هدف ارتقاء بعد علمی و زمینه سازی و تقویت فعالیت‌های جمعی علمی دانشجویی و حمایت دائم و همه جانبه از تشکل‌های علمی اساتید و دانشجویان، در خدمت دانشجویان عزیز دانشگاه می‌باشد. رسالت اصلی دانشجویان و اساتید حضور پر مایه در عرصه‌های علمی است و این مدیریت با تأکید بر تقویت علوم بین رشته‌ای و فرا رشته‌ای، سعی در تحقق این آرمان را دارد. صد البته همکاری و مشاوره اساتید دلسوز با دانشجویان مستعد، پرکار و کوشای انجمن‌های علمی می‌تواند زمینه ساز رشد و توسعه هرچه بیشتر علمی و افزایش اعتبار دانشگاه شیراز در عرصه‌های بین‌المللی باشد. این مرکز وظیفه برگزاری مراسمات و هم‌چون تقدیر از دانشجویان فعال علمی، جشنواره دانشجویی، جشنواره علمی، برگزاری جلسات معارفه جهت دانشجویان جدیدالورود و ... را به عهده دارد.

### ● اداره یادمان‌های فرهنگی

فعالیت‌های این اداره در سه حوزه به شرح زیر می‌باشد:

- حوزه مراسم و مناسبت‌ها
- حوزه تبلیغات و فضاهای فرهنگی
- حوزه فضای مجازی



## ● معرفی تشکلهای دانشجویی، کانونهای فرهنگی، هنری، اجتماعی و خانه نشریات دانشگاه شیراز

- به منظور تحقق آرمانهای حضرت امام خمینی (ره) و رهنمودهای مقام معظم رهبری مبنی بر تحقق دانشگاه اسلامی و همچنین به منظور حمایت از حقوق سیاسی و اجتماعی دانشجویان و دانشگاهیان، تشکلهای دانشجویی در چارچوب ضوابط و مقررات دانشگاهها تشکیل گردیده است. دانشگاه شیراز با داشتن ۹ تشکل دانشجویی اقدام به برگزاری فعالیتهای مختلف اجتماعی سیاسی و فرهنگی از قبیل: سخنرانی سیاسی اجتماعی، مناظره، کرسی آزاداندیشی و ... برای ذائقههای مختلف در بین دانشجویان و دانشگاهیان می نمایند.



- کانونهای فرهنگی، هنری و اجتماعی به عنوان مجموعه ای جوان، خودجوش و اندیشمند به سبب بهره مندی از پشتوانه ای عظیم استعدادها و تواناییهای جوانان فرهیخته این مرز و بوم، از جایگاهی ویژه در میان دانشگاهیان برخوردار می باشند. این نهادها به عنوان رکنی کارآمد و تأثیرگذار در شکل گیری فعالیتهای گروهی و جامعه پذیری دانشجویان مطرح گردیده اند و به عنوان یکی از مهم ترین مراکز فعال دانشجویی در زمینه اجتماعی، فرهنگی و هنری در دانشگاهها و مراکز آموزش عالی به ایفای نقش می پردازند. کانونها هم اکنون یکی از بنیادی ترین عرصه ها برای تحقق اهداف و برنامه های اصلی معاونت فرهنگی و اجتماعی مدیریت های فرهنگی دانشگاهها در جهت پاسخگویی به نیازهای متنوع و رشد خلاقیت فرهنگی و هنری دانشجویان، سامان بخشیدن به خواستها و تلاشهای خود انگیخته فرهنگی، هنری و اجتماعی و قانونمند نمودن فعالیتهای دانشجویی محسوب می گردند.



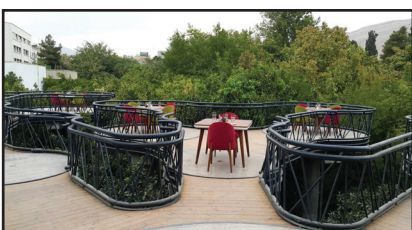
دانشگاه شیراز هم اکنون دارای ۱۵ کانون فرهنگی با عناوین زیر می باشد:



- معاونت فرهنگی اجتماعی دانشگاه جهت بارور کردن عرصه تفکر و بحث و طرح مسائل و موضوعات مختلف در فضای دانشگاه با راه اندازی خانه نشریات دانشگاهی از انتشار و توسعه کمی و کیفی نشریات دانشگاهی در زمینه های فرهنگی، اجتماعی، سیاسی، اقتصادی، اعتقادی، علمی، هنری، ادبی، ورزشی، صنفی در چارچوب ضوابط و مقررات حمایت می کند. دانشگاه شیراز دارای بیش از ۱۵۰ نشریه مجوز دار در دو بخش: عمومی (فرهنگی، اجتماعی، سیاسی، اقتصادی، هنری و ادبی) و علمی می باشد و بیش از ۱۰۷ نشریه فعال در قالب فصلنامه، دوماهنامه، ماهنامه، گاهنامه، هفته نامه، دوهفته و ویژه نامه چاپ و منتشر می شوند.



## مجتمع فرهنگی و رفاهی دانشگاه



این مجموعه در دهه پنجاه خورشیدی تأسیس شده است و هدف از احداث این مجموعه بزرگ فرهنگی - رفاهی، برگزاری مراسم و همایشهای مختلف، فعالیتهای ورزشی، رفاهی و... بوده است. در این راستا فضاهای ذیل بنا گردیده اند:

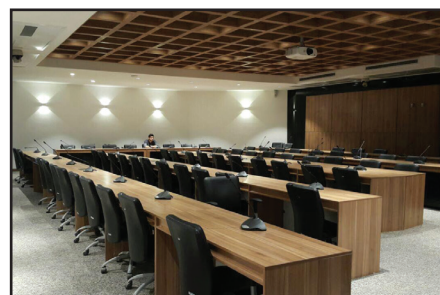
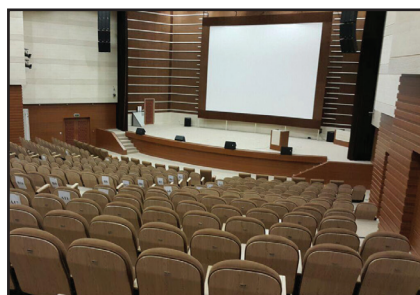


سالن آمفی تئاتر به ظرفیت ۵۵۰ نفر، سالن مراسم به ظرفیت حدود ۲۵۰ نفر، مجموعه سالنهای کنفرانس، مجموعه رستورانها و



مهمانسرا، سالنهای ورزشی، زمین تنیس و اسکواش و ...

شایان ذکر است با توجه به قدمت حدود ۴۰ ساله، این مجتمع نیازمند تعمیرات اساسی بوده است که این امر با جذب سرمایه گذار در سال ۹۴ آغاز و در شهریور ماه ۹۵ همزمان با هفته دولت به بهره برداری مجدد رسید.



با توجه به اهداف و ساختار روابط عمومی دانشگاه شیراز وظایف آن به شرح زیر می باشد:

### امور مربوط به اخبار و اطلاعات دانشگاه:

- ۱- جمع آوری و تمرکز اخبار و اطلاعات مربوط به فعالیت های دانشگاهی در زمینه های آموزشی، پژوهشی، دانشجویی، فرهنگی، عمرانی، بین الملل و انتشار آن از طریق رسانه های جمعی
- ۲- همکاری با صدا و سیما و سایر رسانه ها و جراید در انجام مصاحبه های مسئولین در زمینه های علمی، تحقیقاتی، اجرایی و ...

### امور مربوط به روابط عمومی الکترونیک:

- ۱- کنترل و نظارت بر محتوای سایت دانشگاه
- ۲- اطلاع رسانی عمومی از طریق سایت دانشگاه
- ۳- راه اندازی کانال ملی دانشگاه شیراز در تلگرام و انتشار اخبار و رویدادهای دانشگاه از طریق کانال (آدرس کانال دانشگاه: <https://telegram.me/ShirazUPR>)
- ۴- مدیریت خبرنامه الکترونیکی دانشگاه شیراز و دروندهی اطلاعات از قبیل: اخبار تولیدی روابط عمومی از مراسمات، نشست های خبری، همایش ها و ... اسکن اخبار دانشگاه شیراز در جراید ملی و محلی، درج مطالب فرهنگی و ...

آدرس سایت خبرنامه دانشگاه شیراز: [Khabar.shirazu.ac.ir](http://Khabar.shirazu.ac.ir)  
آدرس آرشیو الکترونیکی عکس و فیلم روابط عمومی دانشگاه شیراز: [Gallery.shirazu.ac.ir](http://Gallery.shirazu.ac.ir)

### امور نشریات:

- ۱- تهیه فصلنامه خبری الکترونیکی دانشگاه به نام «ارم»

### امور سمعی و بصری:

- ۱- تهیه فیلم و تیزرهای تلویزیونی مربوط به جلسات و نشست های علمی، همایش ها و کارگاه های آموزشی و پژوهشی
- ۲- تهیه CD اخبار و اطلاعات
- ۳- طراحی بنر، استند، پوستر، بروشورهای معرفی دانشگاه و ...

### امور ارتباطات:

- ۱- ایجاد زمینه حسن روابط بین کارکنان و مسئولین دانشگاه
- ۲- برقراری ارتباط با سایر سازمان ها به ویژه مراکز همسو

### امور تبلیغات و تدارکات:

- ۱- پی گیری در برگزاری نمایشگاه های ویژه در راستای معرفی فعالیت های معطوف به هدف های دانشگاه
- ۲- انجام امور تبلیغاتی و فرهنگی در فعالیت های علمی و مذهبی